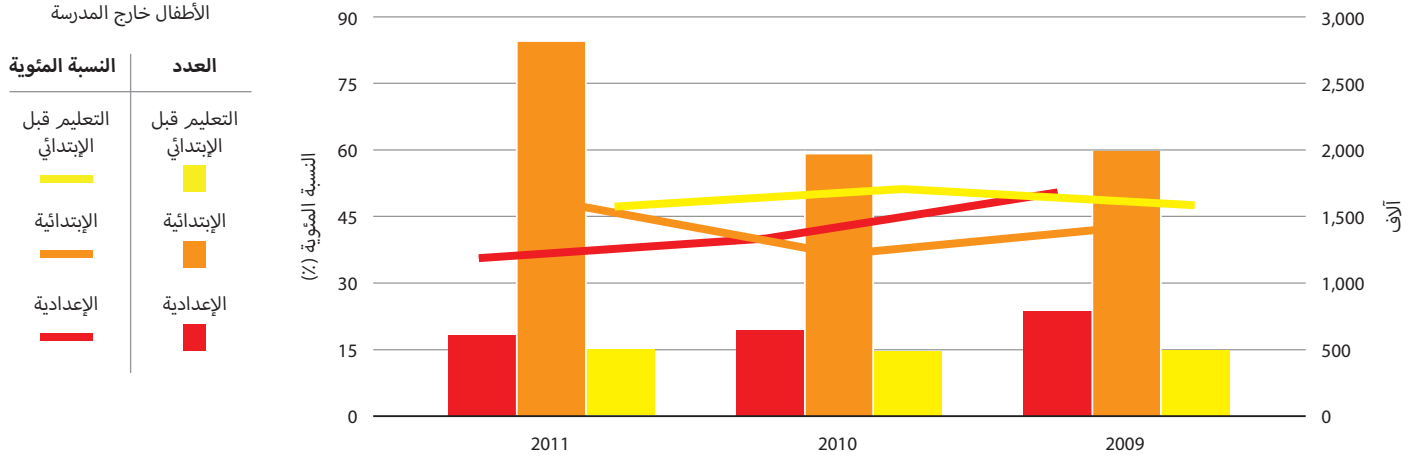


1. الأعداد والنسب المئوية للأطفال خارج المدرسة (2009-2011)¹

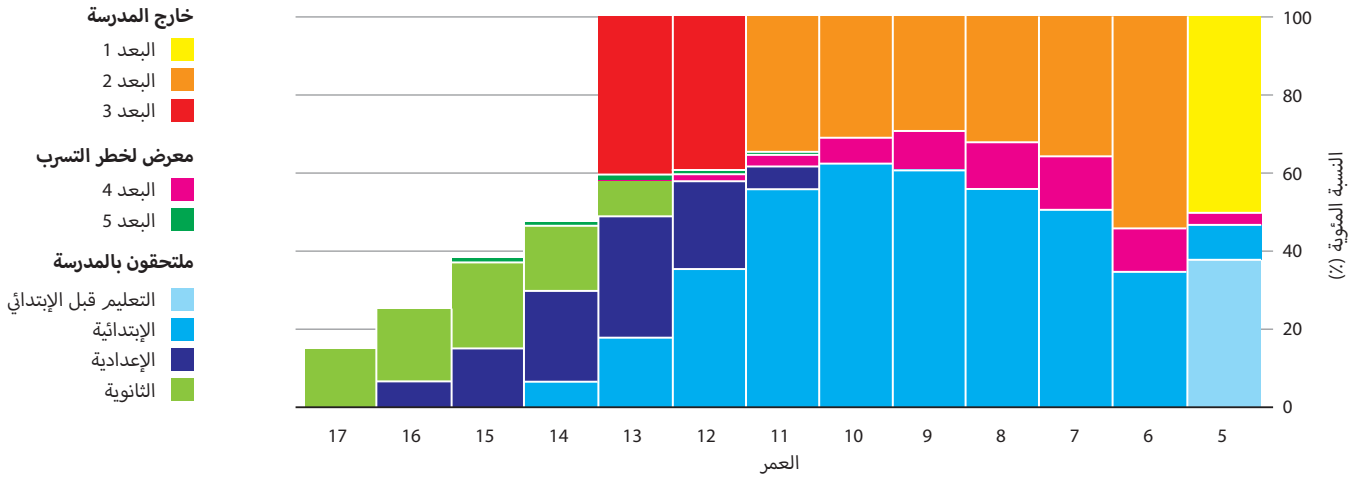


رغم إنخفاض معدلات الأطفال خارج المدرسة في مرحلة التعليم الإعدادي، إلا أنها لاتزال مرتفعة

معدلات الأطفال خارج المدرسة في مرحلة التعليم الإبتدائي لاتزال مرتفعة

معدلات الأطفال خارج المدرسة في مرحلة التعليم قبل الإبتدائي لاتزال مرتفعة

2. الأبعاد الخمسة للإستبعاد²



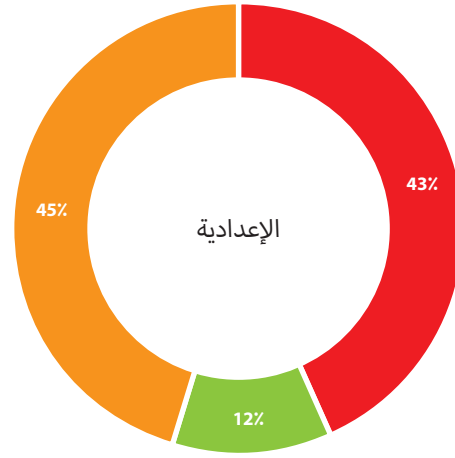
البعد 5	البعد 4	البعد 3	البعد 2	البعد 1	أبعاد الإستبعاد
الأطفال في المدارس الإعدادية، ولكنهم عرضة لخطر التسرب من المدرسة	الأطفال في المدارس الإبتدائية، ولكنهم عرضة لخطر التسرب من المدرسة	الأطفال في سن التعليم الإعدادي، الذين ليسوا في المدارس الإبتدائية أو الثانوية	الأطفال في سن التعليم الإبتدائي، الذين ليسوا في المدارس الإبتدائية أو الإعدادية	الأطفال في سن التعليم قبل الإبتدائي، الذين ليسوا في مدارس التعليم قبل الإبتدائي أو الإبتدائي	عدد الأطفال، النسبة المئوية للإستبعاد
0.03 مليون 6%	0.53 مليون 15%	0.64 مليون 40%	1.97 مليون 37%	0.49 مليون 50%	

¹ مسح صحة الأسرة في السودان SHHS 2010 ونظام إدارة معلومات التعليم (EMIS)

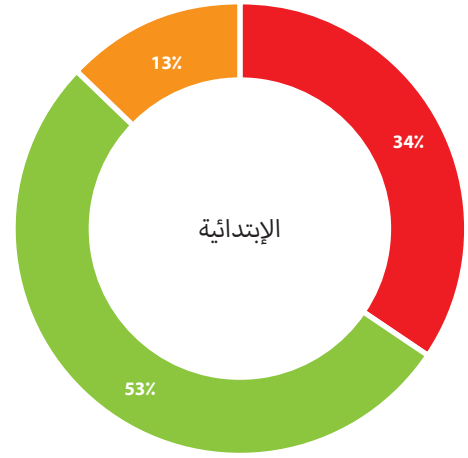
² تم حسابه من نظام إدارة معلومات التعليم (EMIS) في عام 2009 وعام 2010. وتم إستثناء اللاجئين والأشخاص الذين لا يملكون الأوراق الثبوتية من الإحصائيات.

3. تصنيف الأطفال خارج المدرسة (البعدان 2 و 3) حسب مدى إلتحاقهم المدرسي³

- تسربوا من المدرسة
- من المحتمل أن يلتحقوا بالمدرسة في المستقبل
- من غير المحتمل أن يلتحقوا بالمدرسة في المستقبل



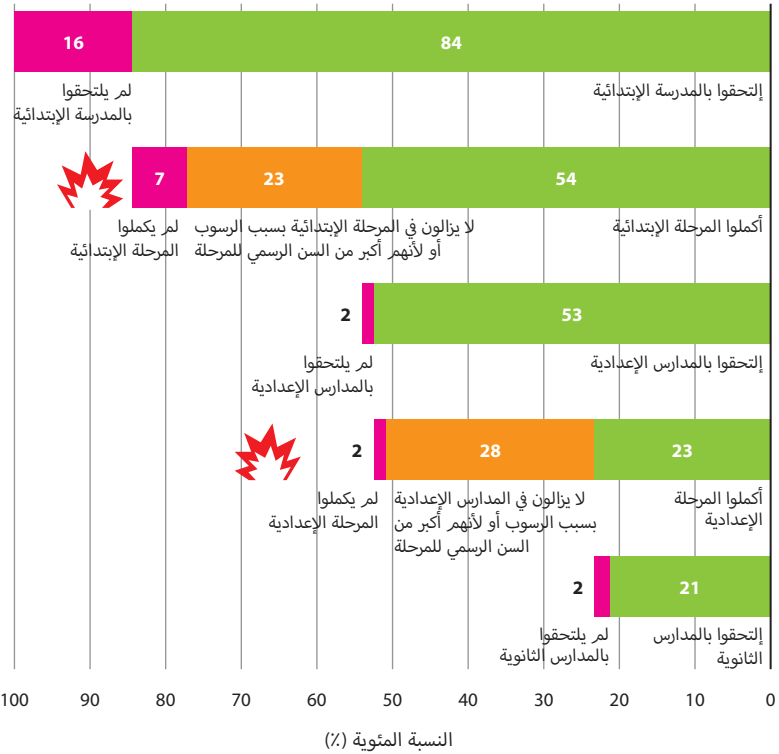
إن غالبية الأطفال خارج المدرسة الذين هم في سن التعليم الإعدادي إما يتسربون من المدرسة أو من غير المحتمل أن يذهبوا إلى المدرسة أبداً.



من غير المحتمل أن يدخل إلى المدرسة ثلث عدد الأطفال خارج المدرسة الذين هم في سن التعليم الإبتدائي في وقت متأخر إلى المدرسة في وقت متأخر.

4. المسار الدراسي للأطفال في سن المدرسة⁴

مجموعة الأطفال المشار إليها: في سن التعليم الثانوي (14-16 سنوات)



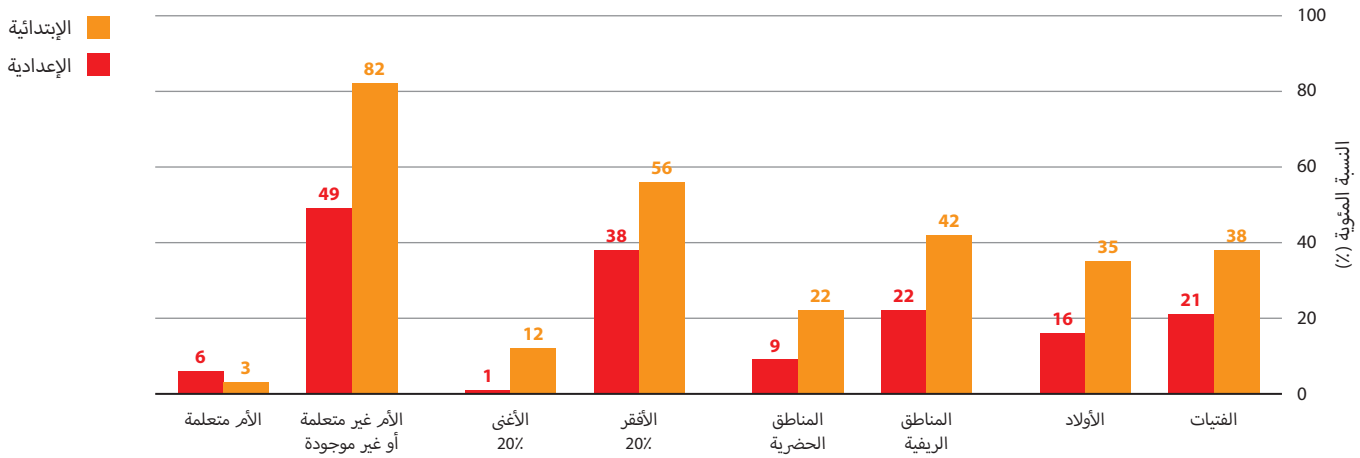
إن 90% من الأطفال الناشطين إقتصادياً هم أطفال خارج المدرسة

إن ثلث عدد الأطفال الموجودين في المدرسة هم أكبر من السن الرسمي لفهمهم بستين أو أكثر

³ تم حسابها من تقدير الإحتمالات المستقبلية للسكان لعام 2010 ومن مسح صحة الأسرة في السودان لعام 2010.

⁴ مسح القوى العاملة لعام 2011؛ والمسح العنقودي متعدد المؤشرات MICS 2010؛ ومسح صحة الأسرة في السودان لعام 2010.

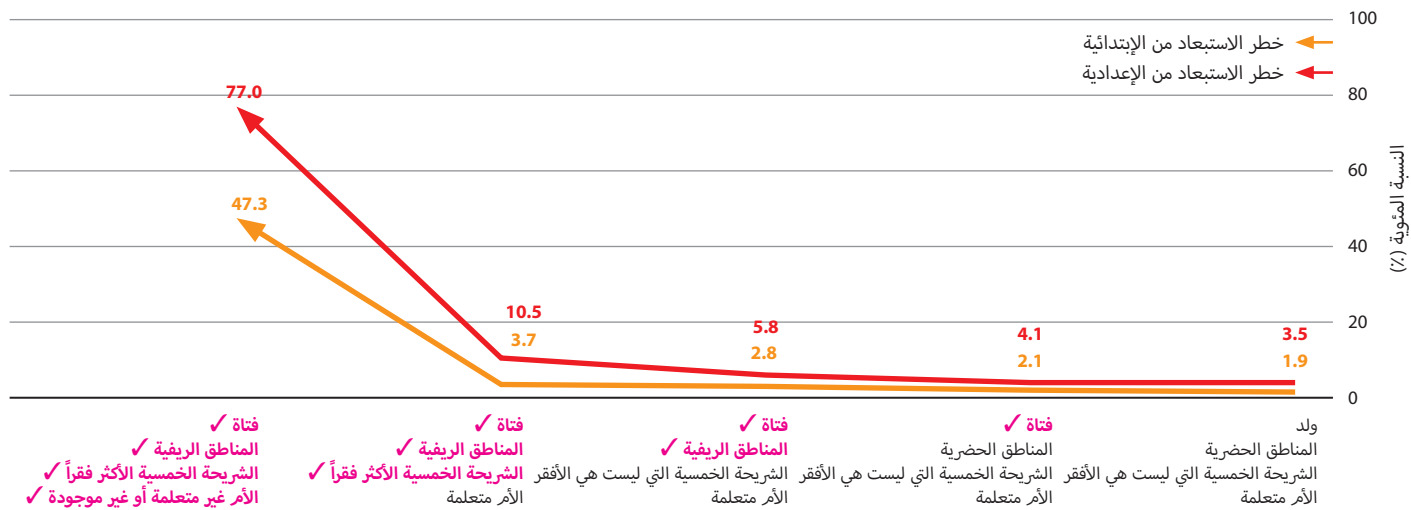
5. الأطفال خارج المدرسة حسب خصائص خلفيتهم (البعدان 2 و 3)⁵



تكون معدلات الأطفال خارج المدرسة أعلى بكثير عند الأطفال الذين تكون أمهاتهم غير متعلمات أو غير موجودات بالمقارنة مع الأطفال الذين يعيشون مع أمهات متعلمات.

تكون معدلات الأطفال خارج المدرسة أعلى بالنسبة للفتيات وللأطفال من المناطق الريفية وللأطفال ضمن أفقر 20%

6. الخطر التراكمي للإستبعاد المتعلق بالخصائص المجتمعة⁶



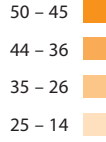
تزيد احتمالية كون الطفل الذي يقع ضمن جميع الخصائص الأربعة للخطر خارج المدرسة بأربعين مرة بالنسبة للأطفال في سن التعليم الإبتدائي، و13 مرة بالنسبة للأطفال في سن التعليم الإعدادي. ويلعب مستوى تعليم الأم دوراً هاماً في الحضور المدرسي للأطفال.

⁵ تم حسابه من المسح العنقودي متعدد المؤشرات (MICS) لعام 2010. الأمهات الغير متعلمات تعني الأمهات اللواتي لم يكملن أي تعليم رسمي.

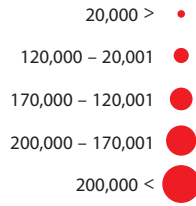
⁶ تم حسابه من المسح العنقودي متعدد المؤشرات (MICS) لعام 2010 باستخدام إحدارات اللوغارتميين ذات المتغيرات المتعددة. وقد وردت بعض الآثار البسيطة.

7. الأطفال خارج المدرسة (البعدان 2 و 3) حسب المحافظة⁷

النسبة المئوية للأطفال خارج المدرسة

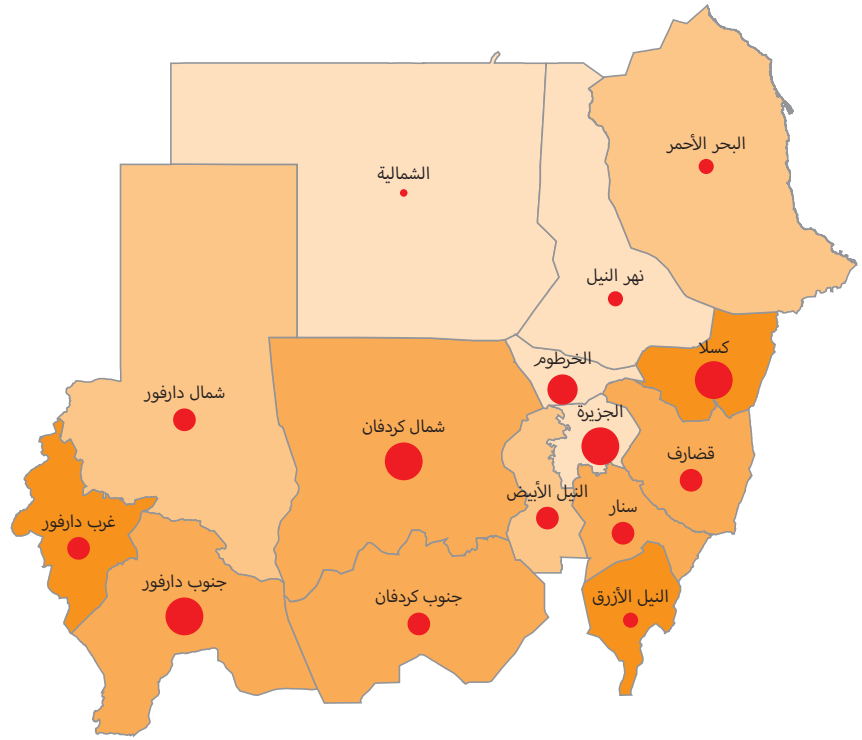


عدد الأطفال خارج المدرسة



إن أعداد الأطفال خارج المدرسة أعلى نسبياً في محافظات كسلا وشمال كردفان وجنوب دارفور

إن نسب الأطفال خارج المدرسة أعلى نسبياً في محافظات النيل الأزرق وكسلا وغرب دارفور



8. الحواجز والسياسات / الاستراتيجيات⁸

السياسات / الاستراتيجيات

حملات الإلتحاق السنوية

يساعد برنامج التعلم البديل الأطفال خارج المدرسة على تعويض مافاتهم من التعليم والعودة إلى المدرسة مرة أخرى.

لقد تم تحديث الخطة الاستراتيجية الفرعية للقطاع الخاصة بتعليم البدو للفترة بين 2013 ولغاية 2016.

الحواجز

إنخفاض الإنفاق العام على التعليم، حيث تراوح بين نسبة 1.3% إلى 2.7% من إجمالي الناتج المحلي

أوضح 63% من المعلمين أن عدم كفاية توفير المرافق وخدمات التعليم هي السبب الرئيسي وراء عدم إلتحاق الطلاب.

تعتبر 50% من الأسر تكاليف المدرسة والأسباب الثقافية وبعد المسافة بين المنزل والمدرسة من أهم الحواجز التي تقف في طريق حضور الأطفال إلى المدرسة.

تشجع الثقافة البدوية على الزواج المبكر (10-13 سنة)

⁷ مسح صحة الأسرة في السودان 2010

⁸ إستخلص من تقارير المسح والسياسة التي نُشرت بين عام 2008 وعام 2013.